



# Puntettu : travagli in anda !

EDITO

**L**a requalification de l'îlot du Puntettu constitue la dernière étape du Programme de Requalification des Quartiers Anciens Dégradés et vient compléter le travail mené sur Letteron, Gaudin, Vattelapesca et Miséricorde. Sur le Puntettu l'action est multiple et vise à redonner à ce quartier emblématique toutes ses qualités patrimoniales, urbaines et humaines. De nombreux chantiers s'ouvrent donc et sont présentés dans cette lettre.

Préserver l'authenticité et apporter une réelle qualité de vie est la ligne directrice fixée pour la remise en valeur du quartier du Puntettu. Conçu en concertation avec les résidents et les partenaires, le projet du Puntettu permettra à court terme de réaliser des aménagements intégrés à leur environnement, un équipement pour redonner une attractivité au quartier et des logements confortables permettant à de nouveaux ménages de vivre dans le centre historique et de renforcer la mixité sociale. Une intervention d'ampleur qui certes génèrera quelques désagréments en phase travaux, mais qui se fera avec votre implication au quotidien et ouvrira sur un futur prometteur et solidaire.

Emmanuelle de Gentili – Première Adjointe

## Le Puntettu en chantier :

*une intervention d'ensemble respectueuse du patrimoine et des résidents*

Après des mois de procédures, d'études, de réunions, les chantiers débutent au Puntettu ; au programme :

- La déconstruction du 2 rue des Mulets, dont les façades seront conservées,
- La réalisation d'aménagements de qualité apportant confort et sécurité: réfection de tous les réseaux d'eau, du réseau électrique basse tension, des revêtements des rues et des places avec un dallage en pierre de Brando, renforcement de l'éclairage public, pose de mobilier urbain, plantations.

Le quartier sera ainsi embelli et rendu aux piétons ; un portail sera installé à l'entrée du quartier pour créer un accès aux services de secours, et aux riverains à certaines heures. 4 places de stationnement gratuit limité à 40 minutes seront créées sur la rue du Colle, qui demeurera ouverte à la circulation automobile et sera requalifiée.

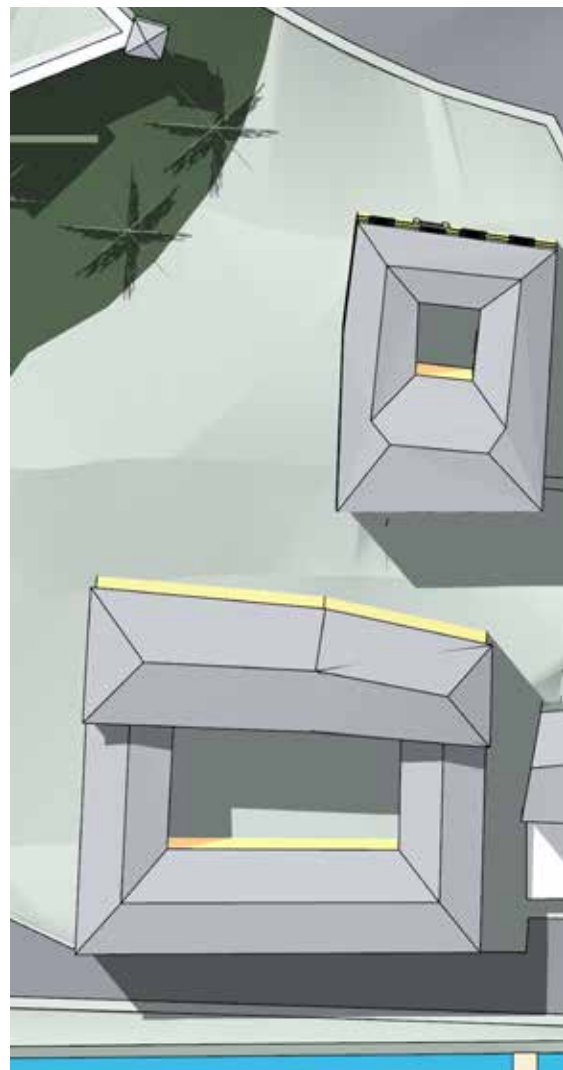
- La poursuite du travail de réhabilitation des immeubles et des logements du quartier, grâce aux Opérations Programmées de l'Amélioration de l'Habitat
- La construction de logements, accueillant de nouveaux ménages, en location ou en accession
- La réalisation d'un équipement, au cœur du quartier

La Ville et ses partenaires ont engagé un travail pour que la coordination de ces chantiers soit optimale car le site est complexe, exigü, et les intervenants seront nombreux. Un dispositif permettant aux riverains de communiquer en temps réel avec la Ville sera mis en place à la Maison du Centre Ancien.

### **Des rues plus praticables,**

Requalification des deux rues piétonnes de l'îlot ; mise en valeur des anciennes arcades de la rue du Puntettu.

Réaménagement de la rue du Colle : élargissement des trottoirs en aval, mise en place de protection pour les piétons, maintien des stationnements, création de 4 places gratuites à durée stationnement limitée à 40 minutes.



**53 « nouveaux logements » offrant un réel confort et intégrés dans un environnement de qualité,**

Dans les immeubles déconstruits ou les anciennes friches, réalisation d'un programme de logements mixte :

- 20 logements en locatif social
- 25 logements en locatif intermédiaire
- 8 logements en accession libre

### **La piétonisation de la rue de la Misericorde**

U carrughju di a Misericò (Misericordia) vene pedunale. Cum'ella era stata detta à i citadini à u principiu di i travagli di assestu : u carrughju di a Misericordia vene pedunale dopu l'arricata di u Spaziu Gaudin. U fattu si stà chì dipoi l'apertura di u cansatoghju Gaudin di ghjugnu 2020, ci permette di compie i travagli di a Misericordia. U staziunamentu longitudinale serà cancellatu, l'àstracu in terra serà rimpiazzatu da un integhjamentu ; un pòrtacu serà alzatu à a crucivia cù u carrughju di u Castagnu per assigurà un accessu à i citadini è à i servizii di arricata è di succorsi.

### **La transformation du boulevard Gaudin s'achève !**

Les travaux sur le boulevard ont consisté à supprimer le stationnement, élargir et sécuriser les trottoirs, améliorer l'éclairage public et installer des arrêts de bus.

L'idée est de mettre en valeur le bâti, de diminuer la vitesse des véhicules, d'inciter les piétons à emprunter cette artère majeure de la Ville, et de lui redonner une fonction commerciale et attractive.

Depuis quelques mois 24 nouvelles familles se sont installées dans l'immeuble construit par la SA Logirem et des travaux de réhabilitation des logements, mais aussi des commerces ont été entrepris : des signes encourageants pour l'avenir du boulevard !





### **Piazze è Piazzette !**

Un belvedere 140 m<sup>2</sup> ch'ì offre una vista magnifica nantu à a Marina (Vechju Portu), a piazza di u 9 di settembre serà riaperta à u pùblichu : risarcita di u rivestimentu, cullucamentu di tenipetti, banchi, funtana, ghjochi zitelleschi, è a punera di dui àrburi. Cullucata vicinu à ardigni di vicinanza è a Casa Montesoru, a piazza à l'Oliu di 70 m<sup>2</sup> serà riaccunciata ; una funtana serà posta, un àrburu piantatu, è a giardiniera rifatta. Un spaziu maiò di 500 m<sup>2</sup>, a piazza di e mule, in core di u quartieru, serà riassestatu è permetterà una vera cunvivenza. Arburi à fusti lunghi seranu posti, archi per e bicciclette è banchi di petra istallati.



photo non contractuelle



11 rue des Mulets OPH2C

### **Equipement public de proximité**

Lieu de vie et de citoyenneté de 240 m<sup>2</sup> répartis sur 4 niveaux.

Equipement regroupant des espaces d'activités et d'exposition, des locaux associatifs et administratifs. Vocation et forme architecturale définies dans le cadre d'ateliers participatifs.

Gestion assurée par un tiers désigné par un appel à manifestation d'intérêt.



### **Une « porte d'entrée », trait d'union entre le Puntettu et le Vieux Port**

Pour les piétons, création d'un accès confortable et d'un espace de 170 m<sup>2</sup> permettant d'entrer dans le quartier depuis le quai A. Gillio. Espace de transition et de halte, éclairé, aménagé et planté.

## OCHJATA...

Situées dans la Montée des Philippines, les deux Maisons d'Enfants à Caractère Social (MECS) A Scalinata et le Bella Vista (anciennement le Belvédère) assurent les missions afférentes à la protection de l'enfance, qui est une compétence conjointe de la Protection Judiciaire de la Jeunesse (PJJ) et la Collectivité de Corse.

Ouvertes tous les jours, 24h/24h, les MECS accueillent temporairement des jeunes de 3 à 21 ans.

Qu'ils soient du territoire ou d'ailleurs, ces jeunes en difficulté sont accompagnés dans leur quotidien. Une équipe pluridisciplinaire composée d'éducateurs, psychologues, cuisiniers, surveillants de nuit, lingères et agents d'entretien assurent l'éducation, en lien avec la famille des jeunes.

Durant leur séjour, en fonction de leurs besoins et de leurs spécificités, les jeunes co-construisent avec les éducateurs spécialisés leur projet personnalisé au sein d'une collectivité, à l'image de la vie en internat. Les problématiques de ces jeunes sont diverses et rendent le travail complexe, mais très enrichissant.

## Les MECS du Centre Ancien

Les équipes éducatives et pluridisciplinaires accompagnent ces jeunes vers l'autonomie. Des actions collectives, menées avec le soutien des partenaires associatifs et institutionnels, permettent aux jeunes de poursuivre leur apprentissage de vie en société, pour devenir les citoyens de demain.



## Memorie di u centru stòricu : appel à contribution/ chjama à cuntribuzione

Vous possédez d'anciennes photographies ou enregistrements sonores du Centre Ancien qui témoignent du changement du quartier, d'événements, d'instantanés du quotidien, de personnalités qui ont forgé son identité et son caractère ?

Vous souhaitez les partager ?

**Participez au projet de « collecte des mémoires du Centre Ancien ».**

### U principiu.

Arricuglimu e vostre fotografie o arrigistramenti, tucherà à noi di censà li, ri cupià li è i vi turneremu à rende.

Cù lu vostru l'accunsentu, i documenti riguarati seranu aduprati per a realizazione di i prugetti ligati à l'arte urbana, à e mostre

Ce fond photographique et sonore nous permettra de réaliser avec nos partenaires, des projets permettant de faire revivre dans un quartier en mutation, son passé et son histoire.

### Comment participer ?

Contactez Jean-Thomas Filippi ou Florence Luca à la Maison du Centre Ancien au 04.95.58.89.39.

**Maison du Centre Ancien - Cours Favale - 20200 Bastia.**

**Mail : [csca@bastia.corsica](mailto:csca@bastia.corsica)**

## DÀ VOI... À NOI.

**Vous voulez nous faire part d'un événement dans le quartier, vous avez des questions ... contactez-nous !**

**La Maison du Centre Ancien - Cours Favale**

**Equipe de cohésion sociale**

du lundi au vendredi de 8h à 12h et de 13h30 à 17h

Tél. : 04 95 58 89 39/40

Courriel : [csca@bastia.corsica](mailto:csca@bastia.corsica)

**Equipe Urbanis (OPAH)**

Accueil tous les mardis et vendredis de 9h à 12h et de 14h à 16h30

Tél. : 04 95 34 01 41 - Courriel : [opah-bastia@urbanis.fr](mailto:opah-bastia@urbanis.fr)

**Permanences :**

**Toutes ces consultations sont gratuites, anonymes et sans rendez-vous.**

**SOLIHA (Solidaires pour l'Habitat - Aide à l'amélioration du logement)**  
le 3ème mardi du mois, de 14h à 17h

**Centre d'Information sur les Droits des Femmes et des Familles de la Haute-Corse (CIDFF)**

tous les jeudis de 14h à 17h

**BGE Ile Conseil (conseils pour la création d'entreprises)**

le 1er jeudi du mois, de 9h à 12h